

# 检测报告

报告编号: XZZKBG20240622001-3

委托单位: 西藏日喀则高新雪莲水泥有限公司

项目名称: 西藏日喀则高新雪莲水泥有限公司 2024 年第二季度环境自行监测项目 (小收尘器)

地址: 日喀则市

检测类别: 有组织废气

编制: \_\_\_\_\_

审核: \_\_\_\_\_

签发: \_\_\_\_\_

签发日期: 年 月 日

采样日期: 2024 年 06 月 25 日-  
2024 年 06 月 27 日

报告日期: 2024 年 07 月 08 日

西藏中科检测技术有限公司

# 说 明

- 1、 报告无“骑缝章”及“CMA 章”和检测单位检测报告专用章无效。
- 2、 报告无校核人、复核人、签发人签名无效，报告经涂改或自行删减无效。
- 3、 报告部分复制无效，全部复制报告需重新加盖检测报告专用章。
- 4、 检测方只对来样或自采样品负责。
- 5、 报告未经检测单位同意，不得用于广告，商品宣传等商业行为。
- 6、 报告只对委托方负责，需提供给第三方使用，请与委托方联系。
- 7、 对检测报告若有异议，请在收到报告后五日内向检测单位提出，逾期不受理。
- 8、 本报告分正副本，正本由送检单位存留，副本（含原始记录）由检测单位存留，如需加制本报告，需经实验室最高管理者书面授权。
- 9、 除客户特别申明并支付档案管理费外，本次检测的所有记录档案保存期限为六年。

地 址：拉萨经济技术开发区林琼岗路 16 号世峰集团孵化园 2 栋 4 层

邮 编： 850000

电 话： 0891-6801008

传 真： 0891-6801008

网 址：[www.stt-china.cn](http://www.stt-china.cn)

# 1.样品基本情况

表 1 样品基本情况

NO.1

样品类别	样品名称	样品编号/点位		采样频次		采样人员	采样时间	分析时间	样品状态描述
				次数	天数				
空气与废气	有组织废气	FQ1-1-1	辅料输送 DA012 (E88°21'8", N29°13'29")	3	1	平措欧珠 西热朗加	2024.06.25	2024.06.28- 2024.07.02	前弯管、玻璃纤维滤膜、不锈钢拖网、密封铝圈密封保存完好, 无破损。
		FQ1-1-2							前弯管、玻璃纤维滤膜、不锈钢拖网、密封铝圈密封保存完好, 无破损。
		FQ1-1-3							前弯管、玻璃纤维滤膜、不锈钢拖网、密封铝圈密封保存完好, 无破损。
		FQ1-2-1	水泥配料输送 DA036 (E88°21'11", N29°13'27")	3	1	平措欧珠 西热朗加	2024.06.25	2024.06.28- 2024.07.02	前弯管、玻璃纤维滤膜、不锈钢拖网、密封铝圈密封保存完好, 无破损。
		FQ1-2-2							前弯管、玻璃纤维滤膜、不锈钢拖网、密封铝圈密封保存完好, 无破损。
		FQ1-2-3							前弯管、玻璃纤维滤膜、不锈钢拖网、密封铝圈密封保存完好, 无破损。
		FQ1-3-1	水泥入库斗提 DA054 (E88°21'16", N29°13'28")	3	1	平措欧珠 西热朗加	2024.06.25	2024.06.28- 2024.07.02	前弯管、玻璃纤维滤膜、不锈钢拖网、密封铝圈密封保存完好, 无破损。
		FQ1-3-2							前弯管、玻璃纤维滤膜、不锈钢拖网、密封铝圈密封保存完好, 无破损。
		FQ1-3-3							前弯管、玻璃纤维滤膜、不锈钢拖网、密封铝圈密封保存完好, 无破损。

NO.2

样品类别	样品名称	样品编号/点位		采样频次		采样人员	采样时间	分析时间	样品状态描述
				次数	天数				
空气与废气	有组织废气	FQ1-4-1	水泥库顶 DA057 (E88°21'15", N29°13'29")	3	1	平措欧珠 西热朗加	2024.06.25	2024.06.28- 2024.07.02	前弯管、玻璃纤维滤膜、不锈钢拖网、密封铝圈密封保存完好, 无破损。
		FQ1-4-2							前弯管、玻璃纤维滤膜、不锈钢拖网、密封铝圈密封保存完好, 无破损。
		FQ1-4-3							前弯管、玻璃纤维滤膜、不锈钢拖网、密封铝圈密封保存完好, 无破损。
		FQ1-5-1	原料破碎输送 DA070 (E88°21'6", N29°13'35")	3	1	平措欧珠 西热朗加	2024.06.25	2024.06.28- 2024.07.02	前弯管、玻璃纤维滤膜、不锈钢拖网、密封铝圈密封保存完好, 无破损。
		FQ1-5-2							前弯管、玻璃纤维滤膜、不锈钢拖网、密封铝圈密封保存完好, 无破损。
		FQ1-5-3							前弯管、玻璃纤维滤膜、不锈钢拖网、密封铝圈密封保存完好, 无破损。
		FQ1-6-1	原辅输送 DA072 (E88°21'10", N29°13'29")	3	1	平措欧珠 西热朗加	2024.06.25	2024.06.28- 2024.07.02	前弯管、玻璃纤维滤膜、不锈钢拖网、密封铝圈密封保存完好, 无破损。
		FQ1-6-2							前弯管、玻璃纤维滤膜、不锈钢拖网、密封铝圈密封保存完好, 无破损。
		FQ1-6-3							前弯管、玻璃纤维滤膜、不锈钢拖网、密封铝圈密封保存完好, 无破损。
		FQ1-7-1	原辅输送 DA073 (E88°21'10", N29°13'30")	3	1	平措欧珠 西热朗加	2024.06.25	2024.06.28- 2024.07.02	前弯管、玻璃纤维滤膜、不锈钢拖网、密封铝圈密封保存完好, 无破损。
		FQ1-7-2							前弯管、玻璃纤维滤膜、不锈钢拖网、密封铝圈密封保存完好, 无破损。
		FQ1-7-3							前弯管、玻璃纤维滤膜、不锈钢拖网、密封铝圈密封保存完好, 无破损。

NO.3

样品类别	样品名称	样品编号/点位		采样频次		采样人员	采样时间	分析时间	样品状态描述
				次数	天数				
空气与废气	有组织废气	FQ1-8-1	原辅输送 DA075 (E88°21'9", N29°13'31")	3	1	平措欧珠 西热朗加	2024.06.25	2024.06.28- 2024.07.02	前弯管、玻璃纤维滤膜、不锈钢拖网、密封铝圈密封保存完好, 无破损。
		FQ1-8-2							前弯管、玻璃纤维滤膜、不锈钢拖网、密封铝圈密封保存完好, 无破损。
		FQ1-8-3							前弯管、玻璃纤维滤膜、不锈钢拖网、密封铝圈密封保存完好, 无破损。
		FQ1-9-1	原辅输送 DA076 (E88°21'9", N29°13'34")	3	1	平措欧珠 西热朗加	2024.06.26	2024.06.28- 2024.07.02	前弯管、玻璃纤维滤膜、不锈钢拖网、密封铝圈密封保存完好, 无破损。
		FQ1-9-2							前弯管、玻璃纤维滤膜、不锈钢拖网、密封铝圈密封保存完好, 无破损。
		FQ1-9-3							前弯管、玻璃纤维滤膜、不锈钢拖网、密封铝圈密封保存完好, 无破损。
		FQ1-10-1	原辅输送 DA078 (E88°21'8", N29°13'33")	3	1	平措欧珠 西热朗加	2024.06.26	2024.06.28- 2024.07.02	前弯管、玻璃纤维滤膜、不锈钢拖网、密封铝圈密封保存完好, 无破损。
		FQ1-10-2							前弯管、玻璃纤维滤膜、不锈钢拖网、密封铝圈密封保存完好, 无破损。
		FQ1-10-3							前弯管、玻璃纤维滤膜、不锈钢拖网、密封铝圈密封保存完好, 无破损。
		FQ1-11-1	原料输送斜槽 DA081 (E88°21'1", N29°13'30")	3	1	平措欧珠 西热朗加	2024.06.26	2024.06.28- 2024.07.02	前弯管、玻璃纤维滤膜、不锈钢拖网、密封铝圈密封保存完好, 无破损。
		FQ1-11-2							前弯管、玻璃纤维滤膜、不锈钢拖网、密封铝圈密封保存完好, 无破损。
		FQ1-11-3							前弯管、玻璃纤维滤膜、不锈钢拖网、密封铝圈密封保存完好, 无破损。

样品类别	样品名称	样品编号/点位		采样频次		采样人员	采样时间	分析时间	样品状态描述
				次数	天数				
空气与废气	有组织废气	FQ1-12-1	均化库顶 DA083 (E88°21'2", N29°13'29")	3	1	平措欧珠 西热朗加	2024.06.26	2024.06.28- 2024.07.02	前弯管、玻璃纤维滤膜、不锈钢拖网、密封铝圈密封保存完好, 无破损。
		FQ1-12-2							前弯管、玻璃纤维滤膜、不锈钢拖网、密封铝圈密封保存完好, 无破损。
		FQ1-12-3							前弯管、玻璃纤维滤膜、不锈钢拖网、密封铝圈密封保存完好, 无破损。
		FQ1-13-1	煤输送 DA088 (E88°21'8", N29°13'24")	3	1	平措欧珠 西热朗加	2024.06.26	2024.06.28- 2024.07.02	前弯管、玻璃纤维滤膜、不锈钢拖网、密封铝圈密封保存完好, 无破损。
		FQ1-13-2							前弯管、玻璃纤维滤膜、不锈钢拖网、密封铝圈密封保存完好, 无破损。
		FQ1-13-3							前弯管、玻璃纤维滤膜、不锈钢拖网、密封铝圈密封保存完好, 无破损。
		FQ1-14-1	煤输送 DA091 (E88°21'1", N29°13'25")	3	1	平措欧珠 西热朗加	2024.06.26	2024.06.28- 2024.07.02	前弯管、玻璃纤维滤膜、不锈钢拖网、密封铝圈密封保存完好, 无破损。
		FQ1-14-2							前弯管、玻璃纤维滤膜、不锈钢拖网、密封铝圈密封保存完好, 无破损。
		FQ1-14-3							前弯管、玻璃纤维滤膜、不锈钢拖网、密封铝圈密封保存完好, 无破损。
		FQ1-15-1	熟料输送 DA098 (E88°21'2", N29°13'22")	3	1	平措欧珠 西热朗加	2024.06.26	2024.06.28- 2024.07.02	前弯管、玻璃纤维滤膜、不锈钢拖网、密封铝圈密封保存完好, 无破损。
		FQ1-15-2							前弯管、玻璃纤维滤膜、不锈钢拖网、密封铝圈密封保存完好, 无破损。
		FQ1-15-3							前弯管、玻璃纤维滤膜、不锈钢拖网、密封铝圈密封保存完好, 无破损。

样品类别	样品名称	样品编号/点位		采样频次		采样人员	采样时间	分析时间	样品状态描述
				次数	天数				
空气与废气	有组织废气	FQ1-16-1	熟料输送 DA099 (E88°21'3", N29°13'22")	3	1	平措欧珠 西热朗加	2024.06.26	2024.06.28- 2024.07.02	前弯管、玻璃纤维滤膜、不锈钢拖网、密封铝圈密封保存完好, 无破损。
		FQ1-16-2							前弯管、玻璃纤维滤膜、不锈钢拖网、密封铝圈密封保存完好, 无破损。
		FQ1-16-3							前弯管、玻璃纤维滤膜、不锈钢拖网、密封铝圈密封保存完好, 无破损。
		FQ1-17-1	二线窑头和煤磨中间煤 输送 (E88°21'0", N29°13'27")	3	1	平措欧珠 西热朗加	2024.06.26	2024.06.28- 2024.07.02	前弯管、玻璃纤维滤膜、不锈钢拖网、密封铝圈密封保存完好, 无破损。
		FQ1-17-2							前弯管、玻璃纤维滤膜、不锈钢拖网、密封铝圈密封保存完好, 无破损。
		FQ1-17-3							前弯管、玻璃纤维滤膜、不锈钢拖网、密封铝圈密封保存完好, 无破损。
		FQ1-18-1	二线窑头下方煤输送 (E88°21'3", N29°13'25")	3	1	平措欧珠 西热朗加	2024.06.27	2024.06.28- 2024.07.02	前弯管、玻璃纤维滤膜、不锈钢拖网、密封铝圈密封保存完好, 无破损。
		FQ1-18-2							前弯管、玻璃纤维滤膜、不锈钢拖网、密封铝圈密封保存完好, 无破损。
		FQ1-18-3							前弯管、玻璃纤维滤膜、不锈钢拖网、密封铝圈密封保存完好, 无破损。
		FQ1-19-1	二线窑头斜下方煤输送 (E88°21'3", N29°13'23")	3	1	平措欧珠 西热朗加	2024.06.27	2024.06.28- 2024.07.02	前弯管、玻璃纤维滤膜、不锈钢拖网、密封铝圈密封保存完好, 无破损。
		FQ1-19-2							前弯管、玻璃纤维滤膜、不锈钢拖网、密封铝圈密封保存完好, 无破损。
		FQ1-19-3							前弯管、玻璃纤维滤膜、不锈钢拖网、密封铝圈密封保存完好, 无破损。

NO.6

样品类别	样品名称	样品编号/点位	采样频次		采样人员	采样时间	分析时间	样品状态描述	
			次数	天数					
空气与废气	有组织废气	FQ1-20-1	石灰石破碎旁 (E88°21'5", N29°13'33")	3	1	平措欧珠 西热朗加	2024.06.27	2024.06.28- 2024.07.02	前弯管、玻璃纤维滤膜、不锈钢拖网、密封铝圈密封保存完好, 无破损。
		FQ1-20-2							前弯管、玻璃纤维滤膜、不锈钢拖网、密封铝圈密封保存完好, 无破损。
		FQ1-20-3							前弯管、玻璃纤维滤膜、不锈钢拖网、密封铝圈密封保存完好, 无破损。

## 2.生产工单编号、检测类别、项目、方法、设备

表 2 检测分析及主要仪器设备一览表

NO.1

生产工单编号	样品名称	检测项目	检测方法	检测和分析设备	仪器型号/编号	分析人员	最低检出限
XZZKSC 20240622001	有组织废气	颗粒物	HJ 836-2017 固定污染源废气 低浓度颗粒物的测定 重量法	电子天平	FA2004X STT-FX0083	古桑拉宗	1.0mg/m <sup>3</sup>



### 3.检测结果

表 3 有组织废气检测结果表

NO.1

检测项目 (单位)		检测点位/样品编号/检测结果					
		辅料输送 DA012 (E88°21'8", N29°13'29")			水泥配料输送 DA036 (E88°21'11", N29°13'27")		
		FQ1-1-1	FQ1-1-2	FQ1-1-3	FQ1-2-1	FQ1-2-2	FQ1-2-3
颗粒物	实测浓度 (mg/m <sup>3</sup> )	11.3	12.9	11.2	9.6	8.1	9.6
	标干流量 (m <sup>3</sup> /h)	3109	3482	3356	2901	2831	2057
	排放速率 (kg/h)	0.0351	0.0449	0.0376	0.0278	0.0229	0.0197
检测项目 (单位)		检测点位/样品编号/检测结果					
		水泥入库斗提 DA054 (E88°21'16", N29°13'28")			水泥库顶 DA057 (E88°21'15", N29°13'29")		
		FQ1-3-1	FQ1-3-2	FQ1-3-3	FQ1-4-1	FQ1-4-2	FQ1-4-3
颗粒物	实测浓度 (mg/m <sup>3</sup> )	8.0	9.6	9.6	11.3	11.3	9.8
	标干流量 (m <sup>3</sup> /h)	749	851	787	1459	1408	1496
	排放速率 (kg/h)	0.0060	0.0082	0.0076	0.0165	0.0159	0.0147
检测项目 (单位)		检测点位/样品编号/检测结果					
		原料破碎输送 DA070 (E88°21'6", N29°13'35")			原辅输送 DA072 (E88°21'10", N29°13'29")		
		FQ1-5-1	FQ1-5-2	FQ1-5-3	FQ1-6-1	FQ1-6-2	FQ1-6-3
颗粒物	实测浓度 (mg/m <sup>3</sup> )	12.7	11.1	11.2	9.6	11.1	11.3
	标干流量 (m <sup>3</sup> /h)	2391	2308	2331	1701	1748	1719
	排放速率 (kg/h)	0.0304	0.0256	0.0261	0.0163	0.0194	0.0194

NO.2

检测项目 (单位)		检测点位/样品编号/检测结果					
		原辅输送 DA073 (E88°21'10", N29°13'30")			原辅输送 DA075 (E88°21'9", N29°13'31")		
		FQ1-7-1	FQ1-7-2	FQ1-7-3	FQ1-8-1	FQ1-8-2	FQ1-8-3
颗粒物	实测浓度 (mg/m <sup>3</sup> )	11.0	12.6	11.1	9.6	9.7	8.0
	标干流量 (m <sup>3</sup> /h)	2029	2418	2357	1184	1188	1146
	排放速率 (kg/h)	0.0223	0.0305	0.0262	0.0114	0.0115	0.0092
检测项目 (单位)		检测点位/样品编号/检测结果					
		原辅输送 DA076 (E88°21'9", N29°13'34")			原辅输送 DA078 (E88°21'8", N29°13'33")		
		FQ1-9-1	FQ1-9-2	FQ1-9-3	FQ1-10-1	FQ1-10-2	FQ1-10-3
颗粒物	实测浓度 (mg/m <sup>3</sup> )	10.9	9.3	10.9	9.4	9.3	10.9
	标干流量 (m <sup>3</sup> /h)	1294	1201	1287	1674	1683	1619
	排放速率 (kg/h)	0.0141	0.0112	0.0140	0.0157	0.0157	0.0176
检测项目 (单位)		检测点位/样品编号/检测结果					
		原料输送斜槽 DA081 (E88°21'1", N29°13'30")			均化库顶 DA083 (E88°21'2", N29°13'29")		
		FQ1-11-1	FQ1-11-2	FQ1-11-3	FQ1-12-1	FQ1-12-2	FQ1-12-3
颗粒物	实测浓度 (mg/m <sup>3</sup> )	12.5	10.9	12.4	9.5	9.4	11.0
	标干流量 (m <sup>3</sup> /h)	1984	1946	1962	6919	6924	6985
	排放速率 (kg/h)	0.0248	0.0212	0.0243	0.0657	0.0651	0.0768

NO.3

检测项目 (单位)		检测点位/样品编号/检测结果					
		煤输送 DA088 (E88°21'8", N29°13'24")			煤输送 DA091 (E88°21'1", N29°13'25")		
		FQ1-13-1	FQ1-13-2	FQ1-13-3	FQ1-14-1	FQ1-14-2	FQ1-14-3
颗粒物	实测浓度 (mg/m <sup>3</sup> )	11.1	12.6	11.0	9.6	11.2	9.2
	标干流量 (m <sup>3</sup> /h)	1653	1637	1691	1452	1498	1461
	排放速率 (kg/h)	0.0183	0.0206	0.0186	0.0139	0.0168	0.0134
检测项目 (单位)		检测点位/样品编号/检测结果					
		熟料输送 DA098 (E88°21'2", N29°13'22")			熟料输送 DA099 (E88°21'3", N29°13'22")		
		FQ1-15-1	FQ1-15-2	FQ1-15-3	FQ1-16-1	FQ1-16-2	FQ1-16-3
颗粒物	实测浓度 (mg/m <sup>3</sup> )	11.0	11.0	10.9	9.4	11.0	10.9
	标干流量 (m <sup>3</sup> /h)	1783	1704	1786	2360	2386	2391
	排放速率 (kg/h)	0.0196	0.0187	0.0195	0.0222	0.0262	0.0261
检测项目 (单位)		检测点位/样品编号/检测结果					
		二线窑头和煤磨中间煤输送 (E88°21'0", N29°13'27")			二线窑头下方煤输送 (E88°21'3", N29°13'25")		
		FQ1-17-1	FQ1-17-2	FQ1-17-3	FQ1-18-1	FQ1-18-2	FQ1-18-3
颗粒物	实测浓度 (mg/m <sup>3</sup> )	9.6	11.2	11.1	8.0	9.5	9.6
	标干流量 (m <sup>3</sup> /h)	986	937	996	987	902	945
	排放速率 (kg/h)	0.0095	0.0105	0.0111	0.0079	0.0086	0.0091

NO.4

检测项目 (单位)		检测点位/样品编号/检测结果					
		二线窑头斜下方煤输送 (E88°21'3", N29°13'23")			石灰石破碎旁 (E88°21'5", N29°13'33")		
		FQ1-19-1	FQ1-19-2	FQ1-19-3	FQ1-20-1	FQ1-20-2	FQ1-20-3
颗粒物	实测浓度 (mg/m <sup>3</sup> )	8.0	7.9	7.9	11.0	11.1	12.6
	标干流量 (m <sup>3</sup> /h)	986	901	993	2024	2081	2149
	排放速率 (kg/h)	0.0079	0.0071	0.0078	0.0223	0.0231	0.0271

NO.5

检测点位/样品编号		烟气参数						
		含氧量 (%)	流速 (m/s)	截面积 (m <sup>2</sup> )	烟温 (°C)	含湿量 (%)	标干流量 (m <sup>3</sup> /h)	排风量 (m <sup>3</sup> /h)
辅料输送 DA012 (E88°21'8", N29°13'29")	FQ1-1-1	19.0	22.3	0.0609	24.7	18.56	3109	4889.05
	FQ1-1-2	18.9	21.9	0.0609	25.8	19.78	3482	4801.36
	FQ1-1-3	18.4	22.8	0.0609	24.3	17.13	3356	4998.67
水泥配料输送 DA036 (E88°21'11", N29°13'27")	FQ1-2-1	19.1	17.8	0.0744	21.7	11.37	2901	4767.55
	FQ1-2-2	19.4	17.1	0.0744	22.4	12.06	2831	4580.06
	FQ1-2-3	18.7	16.9	0.0744	21.3	11.98	2057	4526.50
水泥入库斗提 DA054 (E88°21'16", N29°13'28")	FQ1-3-1	18.9	10.3	0.0300	20.9	6.81	749	1112.40
	FQ1-3-2	18.6	11.9	0.0300	21.4	7.92	851	1285.20
	FQ1-3-3	19.3	11.5	0.0300	23.6	6.85	787	1242.00
水泥库顶 DA057 (E88°21'15", N29°13'29")	FQ1-4-1	15.4	11.8	0.0660	23.7	15.87	1459	2803.68
	FQ1-4-2	15.9	12.1	0.0660	23.3	16.01	1408	2874.96
	FQ1-4-3	16.0	11.5	0.0660	24.1	16.38	1496	2732.40

NO.6

检测点位/样品编号		烟气参数						
		含氧量 (%)	流速 (m/s)	截面积 (m <sup>2</sup> )	烟温 (°C)	含湿量 (%)	标干流量(m <sup>3</sup> /h)	排风量(m <sup>3</sup> /h)
原料破碎输送 DA070 (E88°21'6", N29°13'35")	FQ1-5-1	20.8	16.4	0.0759	18.9	5.78	2391	4481.14
	FQ1-5-2	20.1	16.9	0.0759	17.6	5.62	2308	4617.76
	FQ1-5-3	20.4	16.5	0.0759	18.1	5.31	2331	4508.46
原辅输送 DA072 (E88°21'10", N29°13'29")	FQ1-6-1	16.1	12.7	0.0759	21.9	13.98	1701	3470.15
	FQ1-6-2	16.9	11.9	0.0759	21.4	14.01	1748	3251.56
	FQ1-6-3	16.5	12.3	0.0759	22.8	13.86	1719	3360.85
原辅输送 DA073 (E88°21'10", N29°13'30")	FQ1-7-1	16.1	14.8	0.0759	17.8	17.92	2029	4043.95
	FQ1-7-2	16.4	13.1	0.0759	18.1	17.69	2418	3579.44
	FQ1-7-3	16.9	14.4	0.0759	18.3	17.14	2357	3934.66
原辅输送 DA075 (E88°21'9", N29°13'31")	FQ1-8-1	14.1	8.7	0.0759	21.8	13.69	1184	2377.19
	FQ1-8-2	13.9	7.4	0.0759	24.9	14.51	1188	2021.98
	FQ1-8-3	13.7	8.1	0.0759	23.6	13.97	1146	2213.24
原辅输送 DA076 (E88°21'9", N29°13'34")	FQ1-9-1	10.4	9.8	0.0726	13.7	8.57	1294	2561.33
	FQ1-9-2	10.7	9.1	0.0726	13.6	8.46	1201	2378.38
	FQ1-9-3	10.1	9.5	0.0726	13.9	8.31	1287	2482.92
原辅输送 DA078 (E88°21'8", N29°13'33")	FQ1-10-1	15.9	12.1	0.0726	14.8	10.18	1674	3162.46
	FQ1-10-2	15.1	12.8	0.0726	13.1	9.97	1683	3345.41
	FQ1-10-3	15.4	12.3	0.0726	15.2	10.01	1619	3214.73
原料输送斜槽 DA081 (E88°21'1", N29°13'30")	FQ1-11-1	10.9	15.1	0.0693	13.9	8.76	1984	3767.15
	FQ1-11-2	11.1	15.9	0.0693	14.5	8.58	1946	3966.73
	FQ1-11-3	11.3	15.7	0.0693	14.1	8.91	1962	3916.84

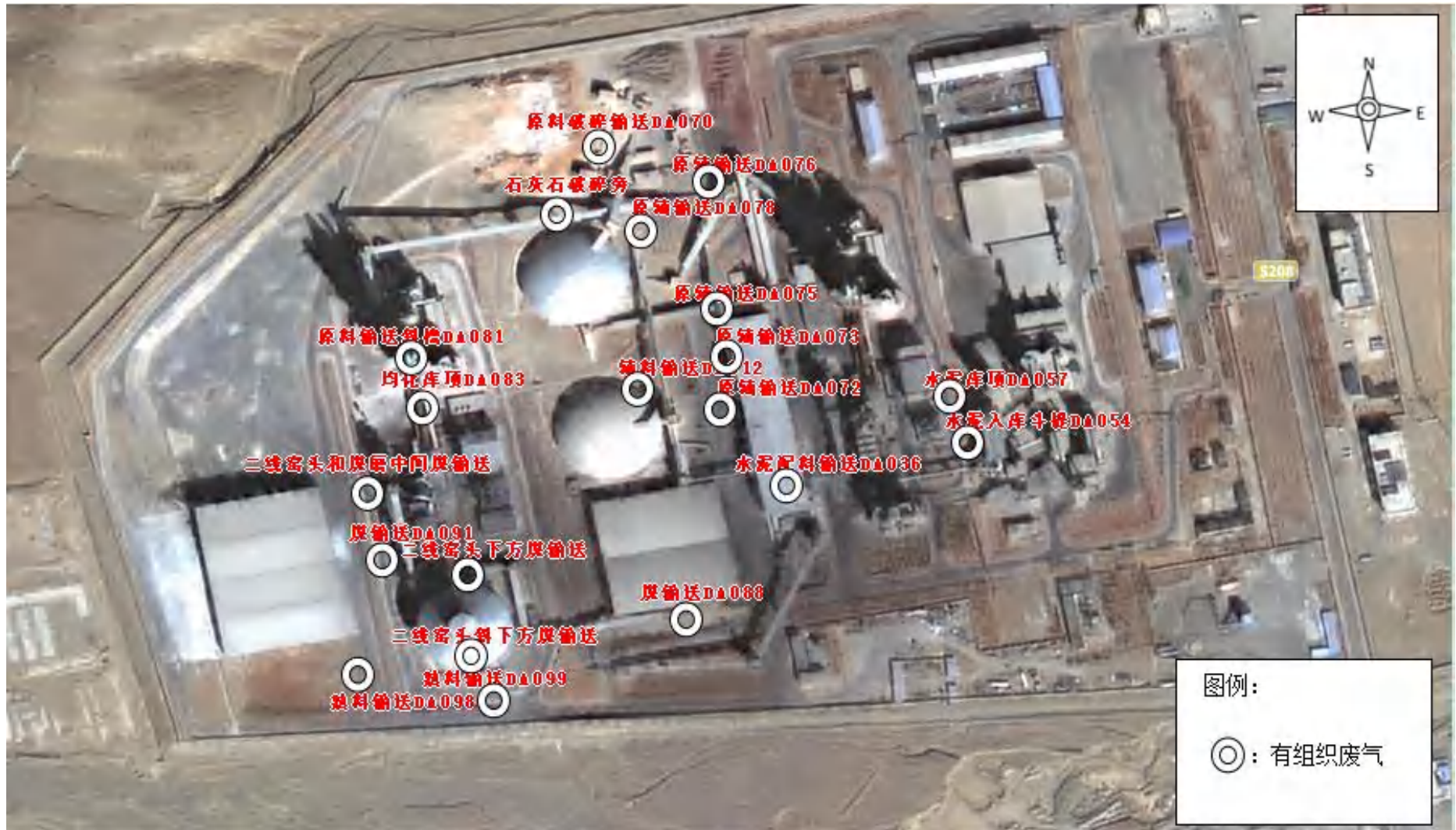
NO.7

检测点位/样品编号		烟气参数						
		含氧量 (%)	流速 (m/s)	截面积 (m <sup>2</sup> )	烟温 (°C)	含湿量 (%)	标干流量(m <sup>3</sup> /h)	排风量(m <sup>3</sup> /h)
均化库顶 DA083 (E88°21'2", N29°13'29")	FQ1-12-1	16.8	13.6	0.2827	18.7	11.86	6919	13840.99
	FQ1-12-2	16.1	13.1	0.2827	18.1	11.07	6924	13332.13
	FQ1-12-3	16.3	13.5	0.2827	17.9	11.24	6985	13739.22
煤输送 DA088 (E88°21'8", N29°13'24")	FQ1-13-1	15.3	18.9	0.0480	18.9	12.76	1653	3265.92
	FQ1-13-2	14.9	17.6	0.0480	17.8	12.01	1637	3041.28
	FQ1-13-3	15.1	18.3	0.0480	16.1	12.57	1691	3162.24
煤输送 DA091 (E88°21'1", N29°13'25")	FQ1-14-1	12.8	26.1	0.0300	23.9	13.67	1452	2818.80
	FQ1-14-2	12.3	26.9	0.0300	23.1	13.98	1498	2905.20
	FQ1-14-3	12.0	16.3	0.0300	23.6	13.70	1461	1760.40
熟料输送 DA098 (E88°21'2", N29°13'22")	FQ1-15-1	10.8	13.6	0.0726	15.8	9.91	1783	3554.50
	FQ1-15-2	11.3	13.1	0.0726	15.5	9.01	1704	3423.82
	FQ1-15-3	10.9	13.5	0.0726	15.1	9.27	1786	3528.36
熟料输送 DA099 (E88°21'3", N29°13'22")	FQ1-16-1	12.6	17.8	0.0726	15.8	10.96	2360	4652.21
	FQ1-16-2	12.9	16.9	0.0726	15.4	10.28	2386	4416.98
	FQ1-16-3	13.0	17.3	0.0726	15.1	10.31	2391	4521.53
二线窑头和煤磨中间煤输送 (E88°21'0", N29°13'27")	FQ1-17-1	14.0	16.9	0.0300	21.6	13.70	986	1825.20
	FQ1-17-2	14.9	16.8	0.0300	21.9	13.96	937	1814.40
	FQ1-17-3	13.8	17.1	0.0300	21.3	13.08	996	1846.80
二线窑头下方煤输送 (E88°21'3", N29°13'25")	FQ1-18-1	13.9	17.1	0.0300	19.8	13.76	987	1846.80
	FQ1-18-2	14.0	17.3	0.0300	20.6	13.81	902	1868.40
	FQ1-18-3	14.2	17.8	0.0300	20.1	13.29	945	1922.40

检测点位/样品编号		烟气参数						
		含氧量 (%)	流速 (m/s)	截面积 (m <sup>2</sup> )	烟温 (°C)	含湿量 (%)	标干流量 (m <sup>3</sup> /h)	排风量 (m <sup>3</sup> /h)
二线窑头斜下方煤输送 (E88°21'3", N29°13'23")	FQ1-19-1	15.6	17.8	0.0300	20.8	14.87	986	1922.40
	FQ1-19-2	15.9	18.0	0.0300	19.1	13.16	901	1944.00
	FQ1-19-3	16.0	17.1	0.0300	19.7	13.96	993	1846.80
石灰石破碎旁 (E88°21'5", N29°13'33")	FQ1-20-1	13.9	15.3	0.0726	17.8	10.88	2024	3998.81
	FQ1-20-2	14.0	15.1	0.0726	17.3	10.04	2081	3946.54
	FQ1-20-3	14.8	15.5	0.0726	16.9	10.52	2149	4051.08

\*\*\*报告结束\*\*\*

附件一: 点位图

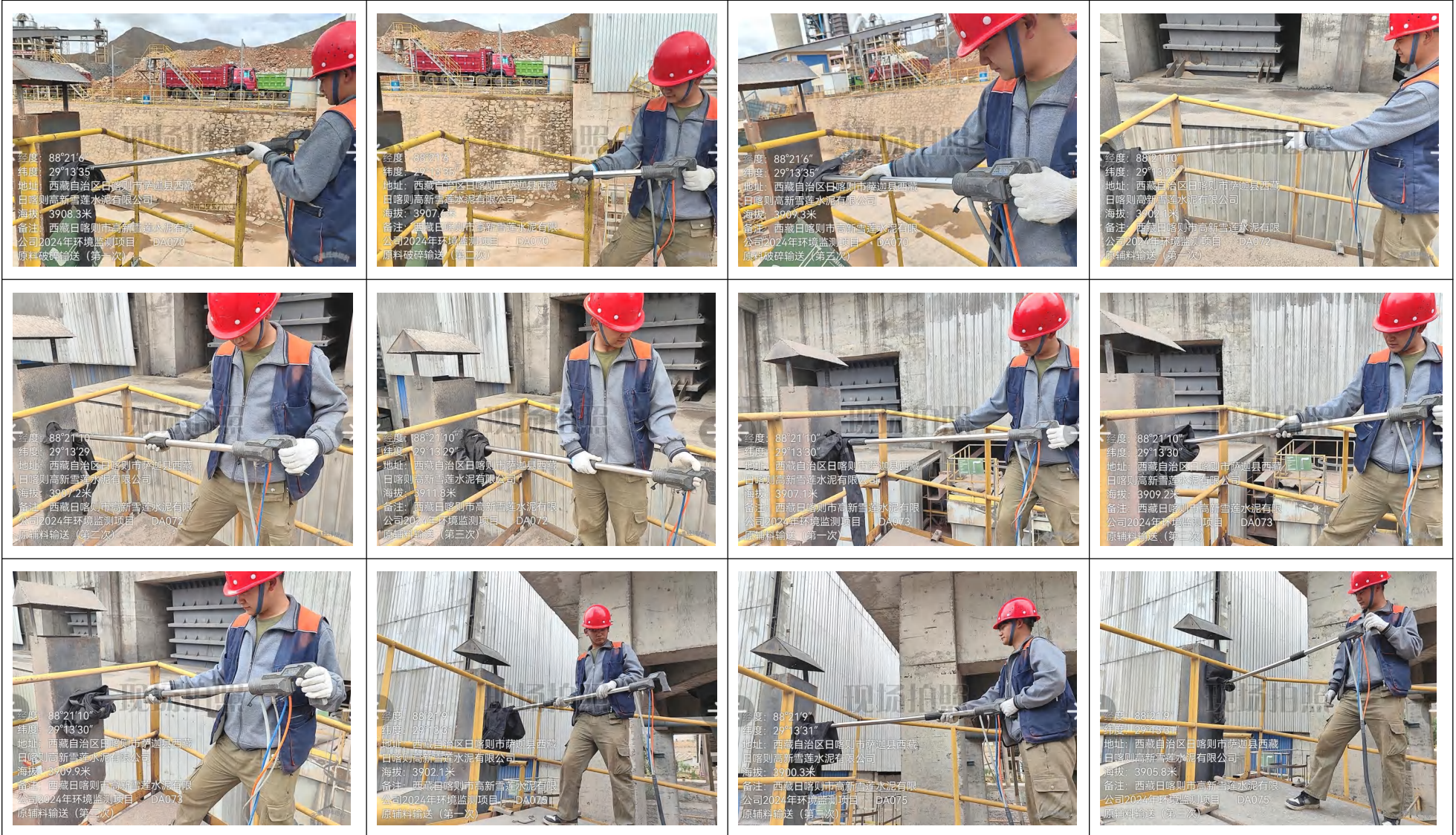




附件二: 现场采样照片



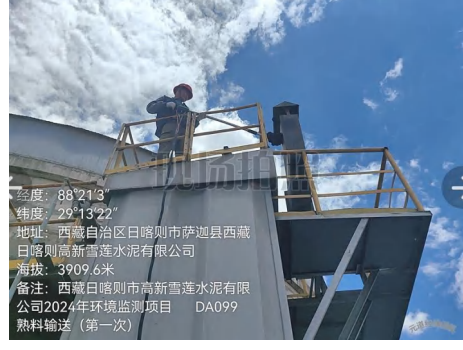
现场采样照片:



现场采样照片:



现场采样照片:



现场采样照片:

